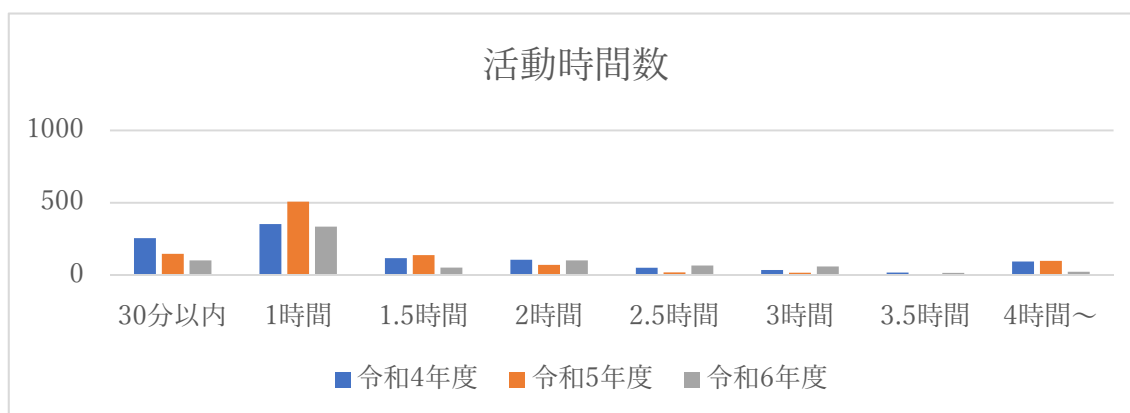
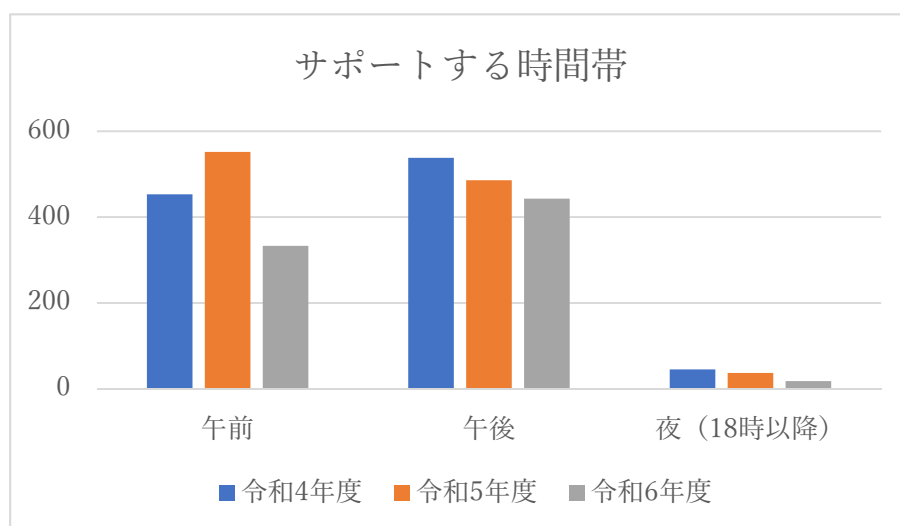
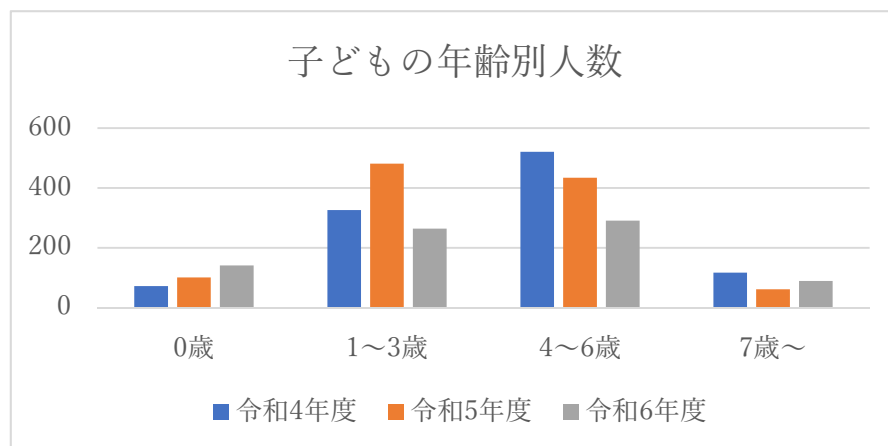


## 令和6年度 年間活動報告（年齢、使用時間帯、活動時間別）



### 〈依頼者の登録件数について〉

★新規登録件数は47件だった。

利用する予定はまだないが、登録のみの方もいた。

他機関からの紹介で登録する方もいた。

#### 【主な理由】

- ・今は必要としないが、いざというときの為に登録のみをしておく。
- ・妊娠中からまいまいの活動を知り、出産後の不安や心配を見越し、お守りとして登録された。
- ・ファミリーサポートセンターの2歳児未満無料クーポンや、ひとり親クーポン、多胎児クーポンを利用できる場合は紹介をし、ファミリーサポートセンターへつながった依頼者もいる。
- ・まるっとこどもセンターなどの他機関や、電話相談からまいまいを紹介された方もいた。

※まいまいの活動が周知されてきたと思われる。

### 〈活動件数と活動内容の傾向について〉

★活動件数、サポート総時間数ともに、昨年度に比べて減っている。

#### 【主な理由】

- ・継続して利用していた家庭が、利用しなくなったためと思われる。
- ・依頼者宅預かりが減っているが、継続してサポートしていた家庭の子どもが保育園に入園したり、進学したりなど、家庭状況の変化に伴うものもあると思われる。
- ・送迎のみのサポートが減っているのは、保険の関係でファミリーサポートセンターへつながるケースが増えたからと思われる。

★依頼者の傾向と活動内容について

・全体として新規登録者数は減っているが、3か月未満の乳児のサポート依頼は増えた。傾向として、母親が子育てに不安やしんどさを感じていたり、他機関からの問い合わせや紹介での利用が昨年度より増えている。

出産前に登録し、出産後すぐに利用したいというケースや、ファミリーサポートセンターで対応できない0～3か月の乳児のサポート、産後すぐに上の子の行事などに参加するために、産院から依頼されてくるといったものもあった。

依頼者はそれぞれの利用のニーズによってファミリーサポートセンターとまいまいを使い分けされている。

※まいまいのみの登録者には、ファミリーサポートセンターの紹介、登録を勧めている。

## 令和 6 年度 事業報告書

日程	人数	テーマ	講師
11 月 11 日 (月)	14 名	まいまい養成講座 「赤ちゃんとの関わり」	まるっとこどもセンター 保健師
11 月 12 日 (火)	15 名	まいまい養成講座 「アタッチメントの理解と親子支援」 「心地よい距離の取り方・話し方」	木内さくらさん  まるっとこどもセンター 臨床心理士
11 月 13 日 (水)	15 名	まいまい養成講座 「AED 乳幼児救命救急講習」	枚方・寝屋川消防組合
3 月 12 日 (水) 更新手続き 交流会	30 名	おしゃべり会 活動しているの不安＆困りごと	ファミリーポートスタッフ

## 令和 7 年度 まいまい活動 (案)

令和 6 年度総会

まいまいサポーター交流＆おしゃべり会

まいまい養成講座（フォローアップ講習）

AED 乳幼児向け講習会

更新手続き・研修会

サポート依頼のコーディネート

令和 7 年 5 月 14 日 (水)

令和 7 年 9 月予定

令和 7 年 11 月予定

“

令和 8 年 3 月

通年

# 2024年度 集団託児報告書

2025年3月31日

	令和4	令和5	令和6
総依頼件数	31件	34件	29件
実施件数	12件	19件	9件

No	依頼機関	講座名	実施日	時間	子ども 人数	サポーター 人数
1	tresor RG	新体操教室	4月～12月 月曜日	22	22	22
2	枚方市教育委員会教育政策課	「熱中症に気をつけて」	6月7日	2	1	2
3	枚方市教育委員会教育政策課	「お隣さんは外国人～外国人ととも にある社会」	6月12日	2.5	1	2
4	枚方人権まちづくり協会	映画：「ボスベイビー・ファミ リーミッション」	8月7日	3	1	2
5	枚方人権まちづくり協会	「あふれでたのはやさしさだっ た」奈良少年刑務所絵本と詩の 教室	11月7日	3	1	2
6	子ども未来部子ども青少年政 策課	命の授業～心を変える言葉の力 ～	11月30日	3	8	5
7	子ども未来部子ども青少年政 策課	子どもの「もしも」に備えよう	12月7日	3	3	2
8	枚方人権まちづくり協会	自主事業映画会「チョコレート な人々」	3月4日	3	1	2
9	枚方市教育委員会教育政策課	いざという時に役に立つ乳幼児向け応 急処置講座&子育て座談会	3月6日	3	7	5
10	枚方市教育委員会教育政策課	哲学者と考える「生きる力」	3月15日	3	5	4
11	北大阪商工会議所	ひらっく（保育）	9月、10月	30		20
	合計			175.5	145	68

# 2024年度 キャンセルになった集団託児

2025年3月31日

No	依頼機関	講座名	実施日	時間	子ども 人数	サポーター 人数
1	枚方市立消費生活センター	消費生活セミナー	5月28日	2.5	保育の申し込みがなく キャンセル	
2	枚方市立消費生活センター	消費生活セミナー	6月25日	2.5		
3	枚方人権まちづくり協会	「パソコン講習会」	7/1,2,3,4,5,8,9,10 11,12,16,17,18,19	98		
4	枚方市教育委員会 教育政策課	お口のケアで病気予防	7月12日	2.5		
5	枚方市立消費生活センター	消費生活セミナー	7月26日	2.5		
6	枚方市立消費生活センター	消費生活セミナー	7月30日	2.5		
7	枚方市立消費生活センター	消費生活セミナー	8月28日	2.5		
8	枚方市保育士等就職支援セン ター	絵本読み聞かせ	9月18日、10月18 日、11月21日	9		
9	枚方市立消費生活センター	消費生活セミナー	10月27日	2.5		
10	枚方人権まちづくり協会	「生きること」	9月25日、10月9日 16日、10月22日	2.5		
11	枚方市立消費生活センター	消費生活セミナー	12月21日	2.5		
12	枚方人権まちづくり協会	「パソコン講習会」	10月11日、16、17、 21、23、25、28、 30	20		
13	枚方市子ども未来部 まるっと子どもセンター	枚方市里親シンポジウム	10月12日	3		
14	枚方市立消費生活センター	消費生活セミナー	10月16日	2.5		
15	人権まちづくり協会	「僕は絵本の中で初めて出 会った」	11月27日	3		
16	枚方市立消費生活センター	消費生活セミナー	11月29日	2.5		
17	人権まちづくり協会	ネットの誹謗中傷をなくした い	12月6日	2.5		
18	枚方市立消費生活センター	消費生活セミナー	12月24日	2.5		
19	枚方市立消費生活センター	令和6年度消費者教育講演会	1月23日	2.5		
20	枚方市立消費生活センター	消費生活セミナー	2月28日	2.5		
21	枚方人権まちづくり協会	介護職員初任者研修講座	2月7、10、12、14、 17、19、21、24、 26、28、3月 3,5,7,10、12、14	144		
	合計			314.5		

2025年5月14日

## 令和6年度ひらかた子育てサポーターまいまいアンケート報告

2024年度3月に実施したアンケートの報告をさせていただきます。

44名の方に回答いただきました。ご協力ありがとうございました。

### \*良かったこと・嬉しかったこと

- ・子どもたちがサポートに行く喜んでくれるのが、何より嬉しい。
- ・子どもさんの誕生日を覚えていて、当日にこちらから先に「おめでとう」というと喜ばれたこと。
- ・子どもさんと楽しく過ごせたこと。
- ・笑顔で手を振って終了するときは事故や怪我がなくホッとします。
- ・最初は泣いてばかりだったが、回数を重ねるにつれ落ち着いて楽しんで過ごせるようになっていく姿は忘れがたいです。
- ・迷ったことなどをまいまい担当スタッフに質問をさせてもらったら、わかりやすく対応の仕方を教えてもらえたことです。
- ・サポートをしているお子さんと仲良くなり、発表会を観に来て欲しいと誘われた。
- ・0歳から預かっている赤ちゃんが1歳になるまでみていて、成長を感じられとっても楽しかった。孫のような気持ちになってしまいます。
- ・こどもの成長をみれるのはもちろん、お母さんの表情が緩んだり優しくなれたりしていると嬉しくなります。
- ・6か月の赤ちゃんの頃からお世話させてもらっているのもう1歳半になります。
- ・「助かった」「いつもありがとう」と言ってもらえる。
- ・毎回、直接保護者からお礼メールが届き感謝される。
- ・遠方に引っ越すため、最後にご夫婦で手土産持参であいさつされ嬉しく感じた。
- ・サポートが終わったあとも久々に会うとこどもさんから「会いたかった」と声をかけてもらえてうれしかった。
- ・集団託児はサポーター同士、協力しながら経験などを話しながら楽しく

＊難しいと感じたこと・対応に困ったこと

・キャンセル対応が難しい。

→病気などの突発的なキャンセルではなく、キャンセルが続く場合は、事前打ち合わせの時に、利用者さんにキャンセル時についての約束など、話し合いをして頂ければと思います。

・迎えに行くとき、駐車する場所が無くて困った。近くのスーパーやコンビニを利用しました。

→お手数をおかけしています。サポート依頼の時に駐車場の有無は確認しています。場合によってはコインパーキングの利用など、駐車場代を含めたお話を利用者さんに確認されても良いと思います。

・サポートする機会が少なく、間が空きすぎてどういう流れかを忘れてしまうことがあります。

→久しぶりのサポートで流れが不安な場合は、遠慮なく事務局にお問い合わせくださいね。

・サポート中ずっとお昼寝をしていたので、料金をいただくのが申し訳なく思いました。

→お昼寝をしているお子さんを見守るのもサポートです。

・自宅に迎えに行くとお子さんが習い事に行きたくないと泣き出し、母に連絡、とりあえず連れていくことになった時の対応

→母に連絡が取れてよかったです。このような状況になった時にどうするか、事前面談時に保護者と取り決めておくことも必要だと思います。

◎まいまいのホームページをみたことがありますか

ある 36名

ない 4名

知らなかった 2名

◎サポートに必要な書類を取り出せることはご存知ですかはい

はい 31名

いいえ 8名

わからない 1名